



Nacionalni park

UNA

DIVLJA RIJEKA

Sažetak (2026)



CITATI:

Sovinc, A., Kovarovics, A., Schwarz, (2026): Nacionalni park Una – divlja rijeka. Studija izvodljivosti., NaravaNarave d.o.o., Ljubljana; E.C.O. Institut za ekologiju, Klagenfurt; Fluvius, Beč.

KLIJENT:

Ova studija je naručena i objavljena od strane Riverwatch-a (www.riverwatch.eu/en/) u okviru kampanje “Save the Blue Heart of Europe” (www.balkanrivers.net).

DIZAJN:

Aleksandar Saša Škoric

NASLOVNA FOTOGRAFIJA:

Bruno D’Amicis

ZAHVALNICA:

Željeli bismo se zahvaliti fotografima na ustupljenim fotografijama. Izuzetno cijenimo njihovu podršku projektu.

NaravaNarave d.o.o.



E.C.O. Institut za Ekologiju



Fluvius



Nacionalni park

UNA
DIVLJA RIJEKA

Sažetak



mart 2026



Većina rijeka u Evropi je zaštićena nakon što su nestale.
Rijeka Una se može zaštititi dok je još divlja.

Ovo je generacijska odluka.

Nacionalni park Una - divlja rijeka nije samo očuvanje prirode. To je prekogranična diplomatija, usklađivanje sa Zelenom agendom EU, međunarodno finansiranje, potencijal održivog turizma i dugoročna sigurnost vode.

I

657 KM SLOBODNIH TEKUĆIH RIJEKA

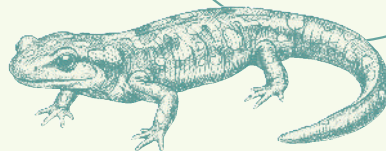
Od izvora do ušća u Savu - jedan od najdužih zaštićenih koridora divljih rijeka u Evropi.



II

351 KM² ZAJEDNIČKE PRIRODNE BAŠTINE

Jedinstveno prekogranično zaštićeno područje - Bosna i Hercegovina i Hrvatska ujedinjene jednim živim riječnim sistemom.



III

PREKO 450 ZAŠTIĆENIH VRSTA

Vidra. Čovječja ribica. Crna roda. Vodomar. Kamenjak. Rezervoar biodiverziteta od kontinentalnog značaja.



IV UTVRĐENJE DUNAVSKOG LOSOSA

Una je domaćin jednoj od posljednjih velikih, samoodrživih populacija mladice (*Hucho hucho*) u Evropi, ranjive vrste IUCN-a, koja nestaje u drugim dijelovima kontinenta.



V JEDINSTVENI SEDRENI VODOPADI

Vodopadi uz Unu nisu samo slikovite ljepote - oni su krhka geološka remek-djela izgrađena mnoštvom živih riječnih procesa.



VI 92% KORIDOR BEZ BARIJERA

Park bi garantovao trajno odsustvo brana i vještačkih barijera duž gotovo cijele dužine rijeke - što je rijetkost u modernoj Evropi.



VII VIZIJA ZAŠTITE RIJEKE OD IZVORA DO UŠĆA

Ne fragmentirani park.
Ne izolirani rezervat.
Već živi, kontinuirani riječni sistem — zaštićen kao jedna ekološka cjelina.





1. TERMINI I SKRAĆENICE

ZAŠTIĆENO PODRUČJE:

Jasno definisan geografski prostor, priznat, namijenjen i upravljani, putem zakonskih ili drugih efikasnih sredstava, radi postizanja dugoročnog očuvanja prirode s pripadajućim uslugama ekosistema i kulturnim vrijednostima.

OKOLIŠ

Biosfera u kojoj se manifestuju različiti oblici života i koja se sastoji od dva elementa: biotski i abiotski. (text was missing in original)

ODRŽIVI RAZVOJ

Povezivanje pitanja zaštite okoliša s politikama razvoja i planiranja kako bi se zadovoljile potrebe i težnje sadašnjosti, a da se pritom ne ugrozi sposobnost ostvarivanja budućih potreba i težnji.

ODRŽIVI TURIZAM

Turizam koji u potpunosti uzima u obzir svoje trenutne i buduće ekonomske, društvene i ekološke utjecaje, istovremeno zadovoljavajući potrebe posjetitelja, industrije, okoliša i lokalnih zajednica.

SISTEM RIJEKE UNE

Sistem rijeke Une obuhvata rijeku Unu i sve pritoke predložene za uključenje unutar granica budućeg Nacionalnog parka „Una Wild River“ (Nacionalni park Una - divlja rijeka).



LISTA SKRAĆENICA

- BiH** Bosna i Hercegovina
- HR** Hrvatska
- FBiH** Federacija BiH
- RS** Republika Srpska
- HPP** Hidroelektrana
- IUCN** Međunarodna unija za zaštitu prirode
- NGO** Nevladina organizacija
- NP** Nacionalni park
- UWRNP** Una Wild River National Park



Zaštita rijeke Une zahtijeva zdrav, netaknut riječni sistem. Predloženi Nacionalni park Una - divlja rijeka bi stoga zaštitio glavnu rijeku i 15 slobodno tekućih pritoka, što ukupno čini 657 kilometara vodenih puteva kroz Bosnu i Hercegovinu i Hrvatsku.

2. SAŽETAK

Studija izvodljivosti za Nacionalni park Una - divlja rijeka (UWRNP) iz 2025. godine pruža detaljnu i multidisciplinarnu procjenu potencijala za uspostavljanje prekograničnog Nacionalnog parka - divlja rijeka duž rijeke Une i njenih pritoka, koje dijele Bosna i Hercegovina i Hrvatska. Studija, koju su pripremili NaravaNarave d.o.o., E.C.O. Institut za ekologiju i Fluvius, usklađena je sa smjernicama Međunarodne unije za zaštitu prirode (IUCN) za kategoriju II nacionalnih parkova.

2.1. RIJEKE I SLIVNO PODRUČJE

Predloženi Nacionalni park Una - divlja rijeka (UWRNP) pokriva približno 351,60 km² i uključuje 657,66 km riječnih tokova. Sistem rijeke Une sastoji se od Une i 15 pritoka, koji su uključeni u ovoj fazi: Dabar, Gomjenica, Japra, Klokot, Korčanica, Krka, Krušnica, Mlječanica, Ribnik, Sana, Sanica, Srebrnica, Sredica, Unac i Žirovnica. Ova povezana mreža kraških rijeka jedan je od posljednjih slobodnih riječnih sistema u Evropi, a karakterišu je izuzetan hidromorfološki integritet, sedrene kaskade, vodopadi i raznolika vodena staništa.



© Bruno D'Amicis



2.2 UKLJUČENE RIJEKE



© E.C.O./Kovarovics

Rijeka Una

Rijeka Una se proteže na 216 km, sa slivnim područjem od 10.200 km². Izvire na 520 m n.v., a ulijeva se u rijeku Savu na 94 m n.v. Njen režim protoka je kišno-snežni (pluvio-nivalni), sa proljetnim vrhuncima i zimskim poplavama. Gornja Una pokazuje uravnotežen kraški tok, dok donji dio bilježi varijacije vodostaja do 3 m. Rijeka je poznata po svojim sedrenim formacijama, vodopadima i bogatoj vodenoj vegetaciji. Prijetnje uključuju razvoj hidroelektrana i stambenu izgradnju na obalama.



© Ulrich Eichelmann

Srebrnica i Sredica

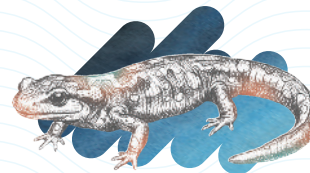
Ova dva izvorišna toka Une (dužine 14 km i 10 km) formiraju prostrana močvarna područja i vlažne travnjake prije spajanja s glavnom rijekom. To su ekološki vrijedna područja koja podržavaju raznolika staništa.



© Ulrich Eichelmann

Krka

Rijeka Krka, dužine 5 km sa slivom od 119 km², kratka je krška rijeka koja u svojoj dolini formira meandre i šljunčane sprudove. Odlikuje se tipičnom krškom hidrologijom.





© Ulrich Eichelmann

Unac

Sa dužinom od 46 km i slivom od 1.161 km², rijeka Unac je glavna pritoka Une u gornjem dijelu toka. Izvire iz složenih kraških sistema, ponire i puni se novim izvorima kao što je Crno vrelo kod Martin Broda. Određena regulacija toka u blizini Drvara i u dijelu gdje je formirano jezero, utiče na njegov prirodni protok.



© Anes Halkić

Krušnica

Sedam kilometara duga Krušnica (sliv od 301 km²) ima prosječan protok od 8 m³/s. Izvire iz impresivnog kraškog vrela sa stjenovitom liticom i pećinom. Male hidroelektrane i intenzivan ribolov predstavljaju rizike.





© Anna Kovarovics

Klokot

Kratka (5 km), ali vodom bogata kraška pritoka s protokom od 15 m³/s. Formira ravnice sjeverno od Bihaća i služi kao područje za zadržavanje poplava (retencija). Glavne prijetnje uključuju uzgoj ribe u blizini izvora i napuštanje vlažnih travnjaka.



© Anes Halkić

Žirovnica

Pritoka duga 24 km, koja nije krškog karaktera, sa meandrirajućim nizijskim tokom, okružena poplavnim šumama i vlažnim travnjacima.



© Matic Oblak

Sana

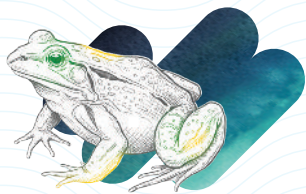
Rijeka Sana teče dužinom od 141 km, odvodnjavajući 4.189 km². Njen kišno-snežni režim rezultira visokim vodostajima u proljeće i zimu. U poređenju s Unom, ima manje vodopada, a više poplavnih ravnica. Sedreno korito podržava bogat rast makrofita tokom ljeta. Glavne prijetnje dolaze od urbanizacije, posebno u blizini Prijedora.



© Jan Janković

Mlečanica

Mlečanica, duga 32 km, još je jedna rijeka koja nije kraška, a karakteriziraju je meandrirajući tokovi i poplavne šume duž njenog donjeg toka.



© Anes Halkić

Japra

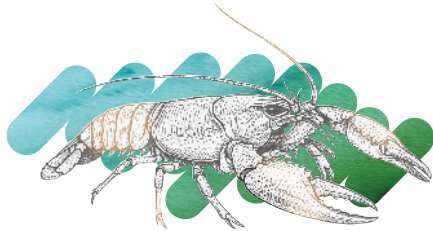
Rijeka Japra (48 km) je pritoka koja nije kraškog karaktera i teče kroz brdovite terene u ravnice. Njeni meandrirajući kanali i prostrani vlažni travnjaci su ekološki veoma važni.



© Sead Badnjević

Dabar

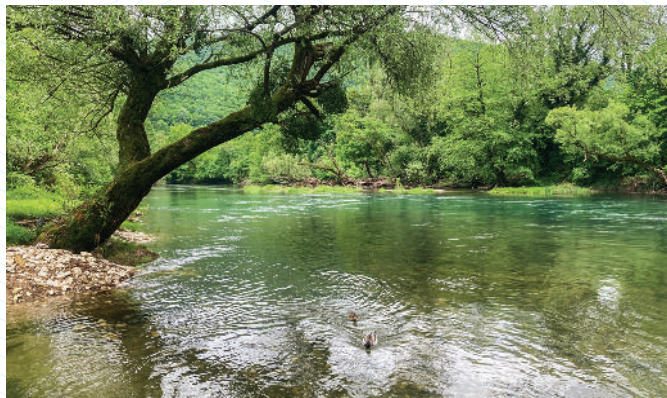
Rijeka Dabar (4 km) je mala kraška rijeka s uskom dolinom okruženom šumama. Rijeka je zadržala značaj prirodne rijeke i hidroloških procesa.



© Anes Halkić

Ribnik

Ribnik (5 km) je kratka, vodom bogata kraška pritoka. Njegova čista voda i šumovito okruženje su slikoviti, ali veliko ribogojište u njegovom slivu doprinosi zagađenju nutrijentima.



© Anna Kovarovics

Sanica

Sanica (20 km) je pritoka Sane, poznata posebno po kristalno čistoj vodi i obilju divlje ribe.



© Anes Halkić

Korčanica

Korčanica (2 km) je kratka krška pritoka Sanice. Poznata kao važno mrijestilište salmonidnih vrsta riba, sve je više izložena pritisku zbog uzgoja ribe i regulacije rijeke.

Sanica i Korčanica

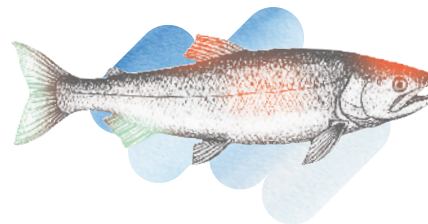
Sanica (20 km) i Korčanica (2 km) su kraške pritoke sa stjenovitim prodorima i proširenjima u gornjem toku. Formiraju poplavne ravnice u blizini svog ušća, pokazujući raznolike geomorfološke karakteristike. Nažalost, uticaji degradacije riječnih tokova i poremećaja prirodnog hidrološkog sistema već su vidljivi na objema rijekama.



© Dick Harrewijn

2.3. KONCEPT ZONACIJE

Koncept zonacije parka prati ekološke, hidrološke i pejzažne kriterije, osiguravajući potpunu zaštitu prirodnih riječnih procesa, dok istovremeno omogućava održivi lokalni razvoj. Pet predloženih zona su:



Zona	Skraćenica	Površina (km ²)	Opis
Jezgrena zona A	CORE A	30,5	Netaknuti riječni dijelovi i otoci pod strogom zaštitom.
Jezgrena zona B	CORE B	2,8	Područja restauracije unutar jezgrene zone.
Prirodna zona dinamike rijeke	RDZ-N	160,1	Prirodna dinamika rijeke i poplavnih područja, te hidrološka povezanost.
Kulturna zona dinamike rijeke	RDZ-C	115,2	Područja s tradicionalnim korištenjem zemljišta u ravnoteži s prirodom.
Zona održivog razvoja	SDZ	42,8x	Područja s tradicionalnim korištenjem zemljišta u ravnoteži s prirodom.



Predloženi Nacionalni park Una - divlja rijeka obuhvata 657,66 km rijeka i ukupnu površinu od 351,60 km², pri čemu Jezgrene zone A i B zauzimaju 33,4 km², Prirodna zona dinamike rijeke 160,1 km², Kulturna zona dinamike rijeke 115,3 km², te Zona održivog razvoja 42,8 km².

Mape koje prikazuju cijeli tok riječnog sistema Une uključenog u predloženi prekogranični Nacionalni park Una - divlja rijeka dostupne su ovdje:

<https://shorturl.at/LuNrn>

Mape koje prikazuju dionice rijeka uključene u predloženi Nacionalni park Una - divlja rijeka (UWRNP) prikazane su u Aneksu ovog izvještaja (u PDF formatu).

Preporučuje se zaštitni obalni pojas od 30 metara duž obje obale kako bi se ublažili vanjski utjecaji kao što su erozija, oticanje nutrijenata i saobraćaj. Urbana zaštićena područja (UPA) za gradove poput Bihaća, Sanskog Mosta, Prijedora i Bosanske Krupe povezat će lokalne zajednice s inicijativama za očuvanje prirode i eko-turizam.

2.4. KLJUČNE EKOLOŠKE I KULTURNE VRIJEDNOSTI

Rijeka Una i njene pritoke predstavljaju jedan od najočuvanijih riječnih ekosistema na Balkanu.

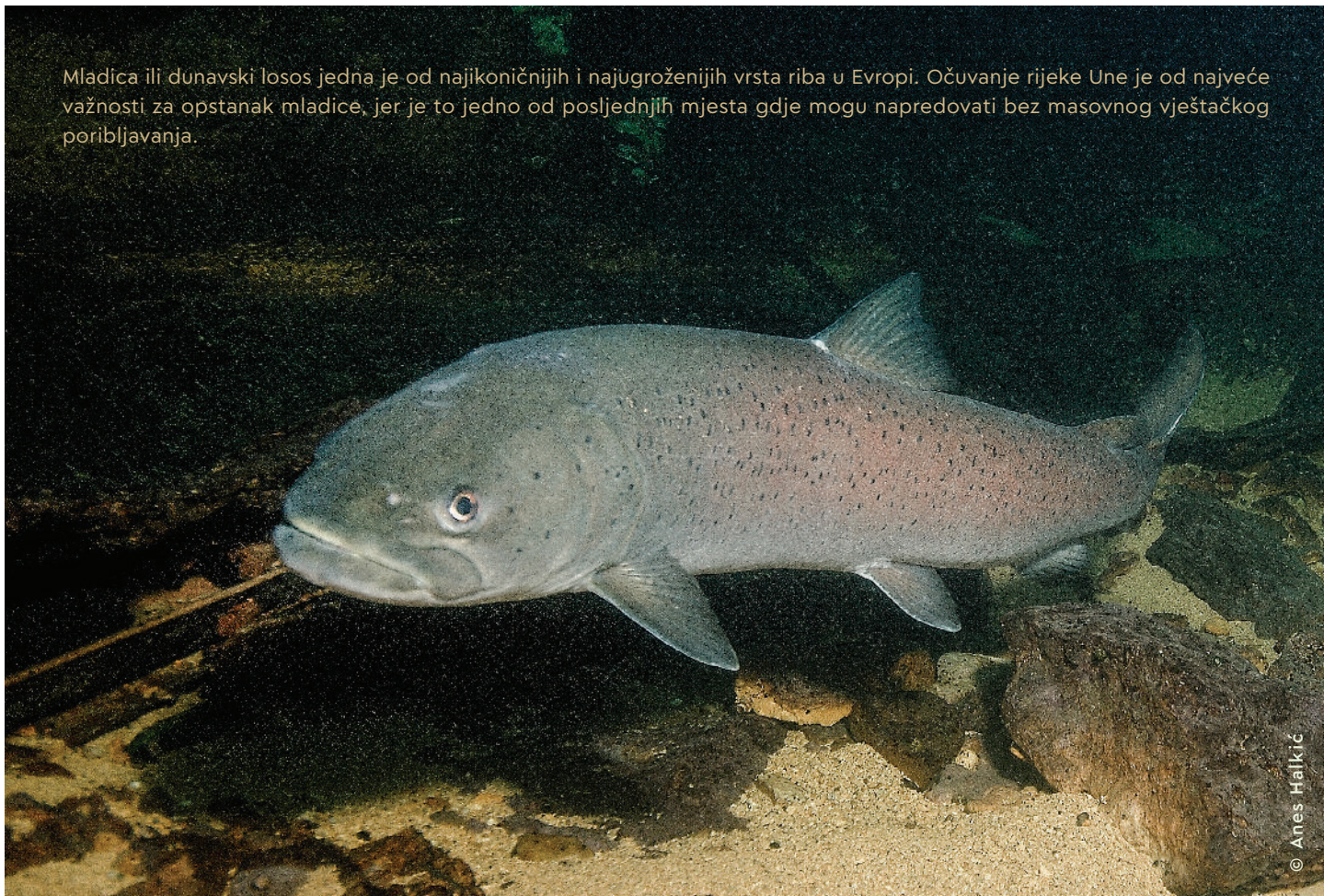
Ekološke vrijednosti uključuju:

- Slobodan hidrološki tok bez značajnih vještačkih barijera.
- Jedinstvene krške sedrene kaskade, vodopade i travertinske formacije kao što su Štrbački buk i Martin Brod.
- Izuzetna raznolikost staništa – od dubokih virova i brzaka do poplavnih šuma i močvara.
- Povezanost između vodenih i kopnenih ekosistema koja podržava visok stepen biodiverziteta.
- Kulturne i socio-ekonomske vrijednosti su podjednako značajne
- Vjekovna koegzistencija lokalnih zajednica i rijeke, koja se ogleda u tradicionalnim naseljima, vodenicama i poljoprivrednim pejzažima.
- Rijeka kao simbol identiteta i jedinstva za ljude s obje strane granice između Bosne i Hercegovine i Hrvatske.
- Potencijal za održivi turizam, edukaciju i rekreaciju.
- Doprinos klimatskoj otpornosti i sigurnosti vodosnabdijevanja za regionalno stanovništvo.





Mladica ili dunavski losos jedna je od najkoničnijih i najugroženijih vrsta riba u Evropi. Očuvanje rijeke Une je od najveće važnosti za opstanak mladice, jer je to jedno od posljednjih mjesta gdje mogu napredovati bez masovnog vještačkog poribljavanja.



2.5. KLJUČNE VRSTE I BIODIVERZITET

Riječni sistem Une podržava izuzetan vodeni i priobalni biodiverzitet, sa nekoliko globalno ili regionalno ugroženih vrsta:

- *Hucho hucho* (Mladica) – Ranjiva (IUCN), Aneks II Direktive o staništima. Una je dom jednog od posljednjih velikih, samoodrživih populacija u Evropi.
- *Lutra lutra* (Evropska vidra) – Gotovo ugrožena, Aneks II i IV Direktive o staništima.
- *Cottus gobio* (Peš) – Najmanja zabrinutost, Aneks II Direktive o staništima.
- *Austropotamobius torrentium* (Potočni rak) – Aneks II i V Direktive o staništima.
- *Proteus anguinus* (Čovječija ribica) – rijetki pećinski vodozemac zabilježen u nekoliko rijeka, kao što su Krušnica i Dabar.
- *Ciconia nigra* (Crna roda), *Alcedo atthis* (Vodomar) i brojne vrste ptica koje zavise od priobalnih staništa.
- Preko 450 zabilježenih vrsta kičmenjaka, biljaka i beskičmenjaka naglašava globalni značaj sliva rijeke Une za očuvanje biodiverziteta.

2.6. PRIJETNJE I PRITISCI

Uprkos visokom prirodnom integritetu, riječni sistem Une suočava se s nekoliko postojećih i novonastalih prijetnji:

- Razvoj hidroenergije – postojeće hidroelektrane (npr. Kostela, Medna) i novi prijedlozi projekata ugrožavaju uzdužnu (longitudinalnu) povezanost rijeke.
- Ilegalna gradnja – neregulisani turizam i privatni stambeni objekti u priobalnim zonama narušavaju kvalitet staništa.
- Zahvatanje vode – prekomjerno crpljenje vode za navodnjavanje i industriju mijenja režime protoka.
- Eksploatacija šljunka i sedimenta – lokalizovana, ali štetna za vodena staništa.
- Zagađenje – komunalne otpadne vode, poljoprivreda i mala industrija doprinose zagađenju nutrijentima i hemikalijama.
- Invazivne vrste – naročito duž izmijenjenih poplavnih područja.
- Klimatske promjene – izmenjeni režim padavina i povećana učestalost suša mogu smanjiti protok i otpornost staništa. Strategije ublažavanja uključuju strožije izdavanje dozvola i nadzor, poboljšano upravljanje otpadnim vodama, prekogranični monitoring i angažman zainteresovanih strana.



2.7. PROCJENA IZVODLJIVOSTI

1. Ekološka izvodljivost – **VISOKA**: Riječni sistem Une ostaje među najbolje očuvanim hidromorfološkim sistemima u Evropi, podržavajući bogate i raznolike vrste i staništa. Njegov slobodni režim toka i biodiverzitet pružaju snažnu osnovu za proglašenje zaštićenog područja IUCN kategorije II (nacionalni park).
2. Pravna i upravljačka izvodljivost – **VISOKA**: Postojeće nacionalno zakonodavstvo usklađeno sa EU podržava uspostavljanje prekograničnog zaštićenog područja. Četvoroslojni model upravljanja (Međuvladina komisija, Prekogranično vijeće parka, Tehnički sekretarijat, Upravno tijelo parka) osigurava zajedničko upravljanje.
3. Finansijska izvodljivost – **UMJERENA DO VISOKA**: Izvodljivo putem državnih budžeta, EU programa (IPA, LIFE, Horizon...), međunarodnog finansiranja (EBRD, KfW, SIDA, UNDP...) i održivog turizma. Dugoročno finansiranje moglo bi se podržati plaćanjem usluga ekosistema.
4. Socio-politička izvodljivost – **VISOKA**: Snažna podrška zainteresovanih strana i lokalna opredijeljenost. Budući Nacionalni park Una - divlja rijeka usklađen je sa prioritetima prekogranične saradnje i Zelenom agendom EU za Zapadni Balkan.





U Nacionalnom parku Una - divlja rijeka, rijeke bi bile zaštićene, uključujući tampon zonu od 30 m sa svake strane, od izvora u Hrvatskoj do ušća u Savu.



© Bruno D'Amicis

2.8. PREDLOŽENI MODEL UPRAVLJANJA I KADROVI

Predložen je četvoroslojni model upravljanja za prekogranični Nacionalni park Una - divlja rijeka:

Međuvladin nivo: Zajednička međuvladina komisija

Upravljački nivo: Prekogranično vijeće parka

Tehnički koordinacijski nivo: Zajednički tehnički sekretarijat

Implementacijski nivo: Postojeća tijela za zaštićena područja/Natura 2000, koordinisana od strane novog Upravnog tijela Nacionalni park Una - divlja rijeka, osiguravaju svakodnevnu implementaciju na terenu u cijelom parku.

Također je predloženo uspostavljanje **Zajedničkog naučnog/savjetodavnog tijela koje bi davalo savjete o upravljanju i osiguralo uključenost ključnih aktera u proces upravljanja. Minimalni broj zaposlenih procijenjen je na 42 radnika. Predloženo je sedam programa rada za upravljanje s Nacionalnim parkom Una - divlja rijeka.**

Barbel u roju spirulina. Izvanredna biološka raznolikost Une proizlazi iz uglavnom netaknute mreže rijeka, koja obuhvata bogatu raznolikost riječnih tipova.

2.9. PROCJENA OPERATIVNIH TROŠKOVA NACIONALNI PARKU UNA – DIVLJA RIJEKA

Gruba procjena troškova upravljanja Nacionalni park Una - divlja rijeka zasniva se na troškovima nastalim na godišnjem i višegodišnjem nivou, uz zasebnu kategoriju troškova kapitalnih investicija:



Godišnji tekući troškovi su fiksni operativni troškovi koji se ponavljaju svake godine, a uključuju plate za 42 uposlenika i rutinske operacije kao što su trošak režije, gorivo, održavanje, IT usluge, obuke itd.

Troškovi koji se ne javljaju svake godine (ili jednokratni / višegodišnji troškovi) pokrivaju troškove za neregularne programe, aktivnosti na terenu i promociju, razvoj infrastrukture i opreme, te stavke planiranja čiji iznosi variraju ovisno o godini.

Ukupni troškovi kapitalnih investicija obuhvataju troškove za velike, jednokratne kapitalne projekte koji se provode tokom nekoliko godina, uključujući projektovanje, dozvole, izgradnju i opremanje jednog velikog centra za posjetitelje.



Iako izgledaju kao Karibska ostrva, ova ostrva se nalaze na rijeci Uni.





2.10. PLAN REALIZACIJE I PREDLOŽENI VREMENSKI OKVIRI

Koraci u planu realizacije za uspostavljanje Nacionalni park Una - divlja rijeka ilustrovani su na dijagramu ispod:



Kratak opis ključnih koraka/aktivnosti uključuje:

Pripremna faza:

Stručne institucije za zaštitu prirode u obje zemlje pripremaju Studiju zaštite koja identifikuje prirodne vrijednosti, predlaže kategoriju zaštićenog područja i definiše osnovne režime zaštite kako bi se opravdalo zakonsko proglašenje.



Proces zakonskog proglašenja:

Nadležni organi vrše uvid u nacionalne i prekogranične pravne osnove i provode parlamentarne procedure, što kulminira donošenjem pravnog akta o uspostavljanju zaštićenog područja.



Institucionalno uspostavljanje:

Posebno upravljačko tijelo (sa rendžerskom službom i ključnim osobljem) formira se odmah nakon proglašenja, uz uspostavljanje koordinacijskih veza s postojećim upraviteljima zaštićenih područja/Natura 2000 mreže.



Inicijalni plan upravljanja, zoniranje i režimi:

Privremeni plan detaljno razrađuje zone i dozvoljene/zabranjene aktivnosti u skladu sa osnivačkim pravnim aktom i postojećim planerskim dokumentima.



Uključivanje zainteresovanih strana:

Rano i strukturirano uključivanje nevladinih organizacija, naučnika, vlasnika/korisnika zemljišta i lokalnih zajednica gradi razumijevanje ciljeva, zona i pravila, te osigurava njihovo učešće.



Finansiranje i resursi:

Vlade osiguravaju osnovno osoblje, dok dodatni resursi dolaze iz EU fondova i od donatora, u okviru dugoročne strategije održivog finansiranja (uključujući vlastite prihode) i obuke osoblja.



Pilot akcije:

Rane i vidljive mjere (signalizacija, promocija, participativne aktivnosti, pilot projekti ekoturizma) demonstriraju prednosti i grade podršku javnosti.




Praćenje i evaluacija:

Plan praćenja prilagođen kapacitetima omogućava adaptivno upravljanje, a počinje što je prije moguće nakon proglašenja kako bi služio kao putokaz za poboljšanja.



Tabela u nastavku prikazuje predloženi vremenski okvir za uspostavljanje Nacionalni park Una - divlja rijeka koji je u osnovi zamišljen kao šestogodišnji plan:

Faza / Aktivnost	Godina 1/ Prekretnica	Godina 2-3 / Prekretnica	Godina 4-5 / Prekretnica	Godina 6 Prekretnica
Pripremna faza	Studija zaštite			
Proces zakonskog proglašenja		Proglašenje Nacionalnog parka		
Institucionalno uspostavljanje			Upravljačko tijelo i osoblje	
Plan upravljanja, zoniranje, režimi		Plan upravljanja sa detaljnim zonama		
Finansiranje i resursi		Kampanja podizanja svijesti	Godišnji budžet odobren	Godišnji budžet odobren
Pilot akcije	Kampanja podizanja svijesti	Program praćenja izrađen	Početna signalizacija završena	Info punktovi
Praćenje i evaluacija			Praćenje i adaptivno upravljanje	Praćenje i adaptivno upravljanje
Uključivanje zainteresovanih strana	1. krug učešća javnosti završen		2. krug učešća javnosti završen	



Čuveni vodopad Štrbački buk, omiljeno mjesto za turiste. Rekreacija je dio koncepta nacionalnog parka, ali samo u onoj mjeri u kojoj priroda nije negativno pogođena.

2.11. OPŠTI ZAKLJUČAK

Nacionalni park Una - divlja rijeka je ekološki opravdan, pravno izvodljiv, finansijski održiv i društveno podržan. On predstavlja pionirski prekogranični model za zaštitu rijeka u Jugoistočnoj Evropi. Uspostavljanje parka će sačuvati jednu od posljednjih divljih rijeka u Evropi, unaprijediti regionalnu saradnju i stvoriti dugoročne koristi kako za ljude, tako i za prirodu.

„Una ostaje divlja – živi simbol evropske prirodne baštine, jedinstva i harmonije između ljudi i rijeka.”

(www.riverwatch.eu/en/)

